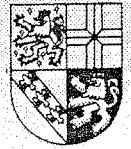
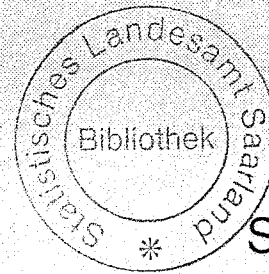


Saarland

Statistisches
Landesamt



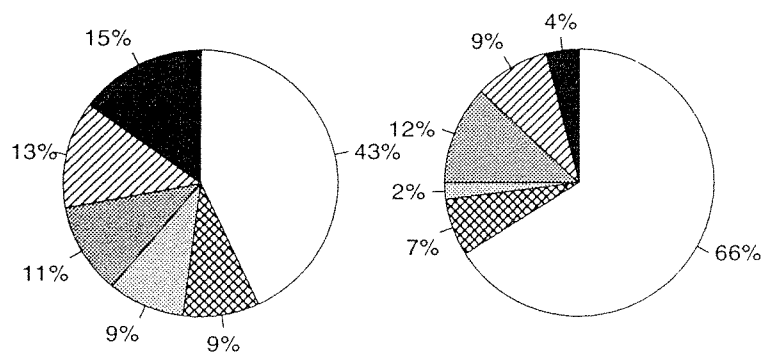
Statistische
Berichte

E 12 / E 15 - m 2/97
Ausgegeben im April 1997

Index der Nettoproduktion und Produktion ausgewählter Erzeugnisse im Produzierenden Gewerbe des Saarlandes

Februar 1997

Anteile der Wirtschaftsabteilungen am Nettoproduktionswert
des Produzierenden Gewerbes im Basisjahr 1991



Metallerz./bearb.
 H.v.Kraftwag./teilen
 Maschinenbau
 Kohlenbergbau
 H.v.Metallerzeugn.
 Sonstige

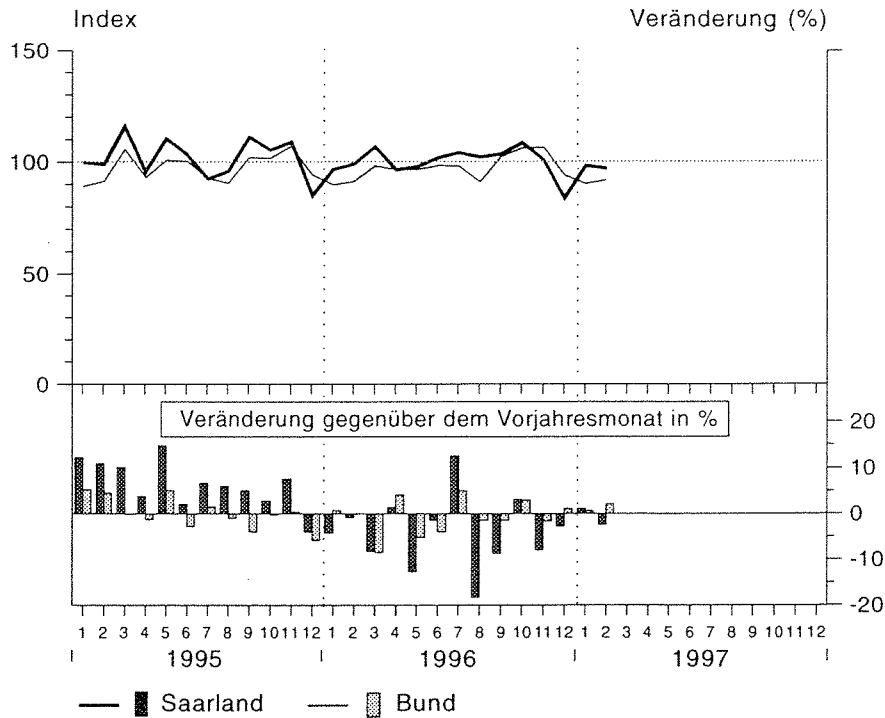
Herausgeber:

Statistisches Landesamt
Saarland
Virchowstr. 7, 66119 Saarbrücken
Postfach 10 30 44, 66030 Saarbrücken
Tel.: (06 81) 5 01 - 59 35
Telefax: (06 81) 5 01 - 59 21

Nachdruck, auch auszugsweise, nur mit
Quellenangabe gestattet

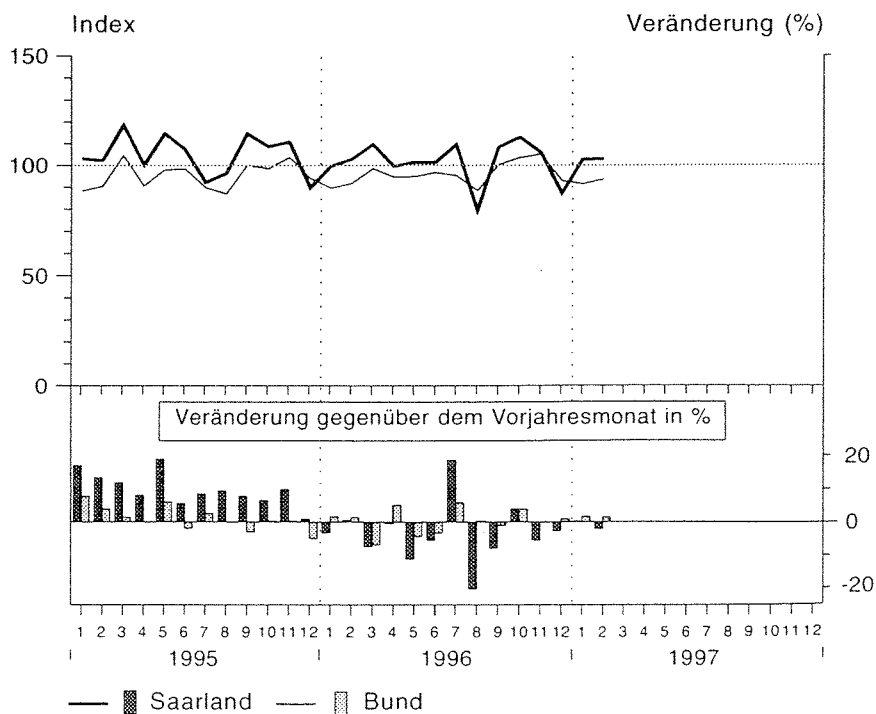
Index der Nettoproduktion, kalendermonatlich 1991 = 100

Produzierendes Gewerbe



E12-M1

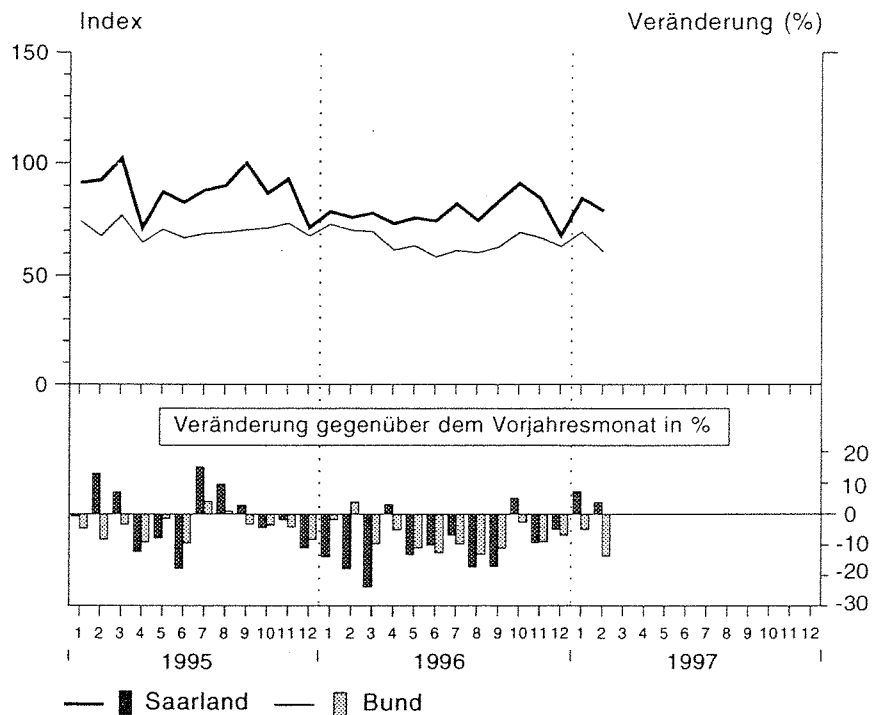
Verarbeitendes Gewerbe



E12-M2

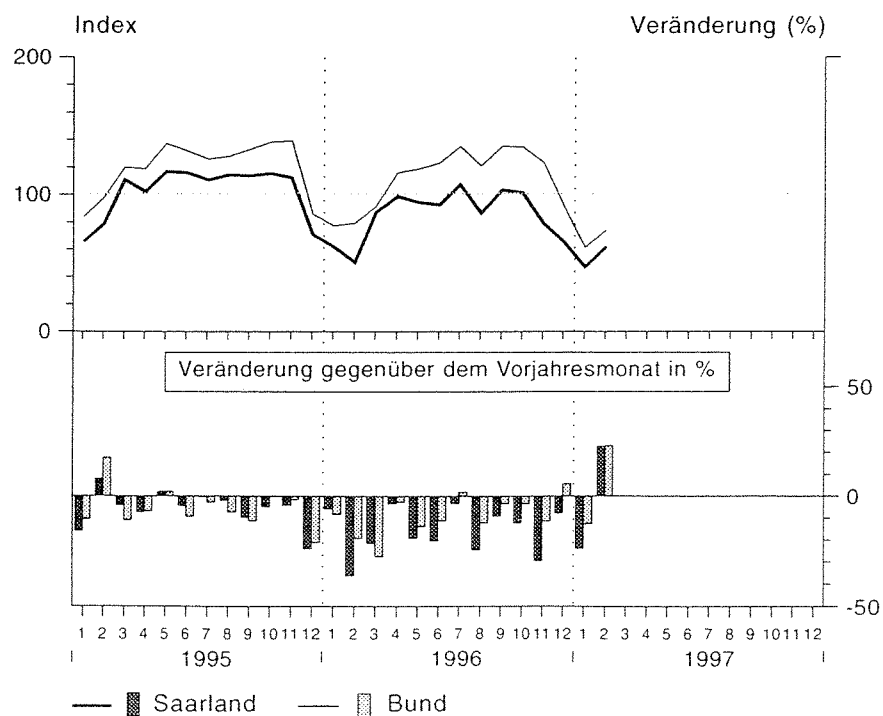
Index der Nettoproduktion, kalendermonatlich 1991 = 100

Kohlenbergbau



E12-M3

Vorbereitende Baustellenarbeiten, Hoch- und Tiefbau



E12-M4

Vorbemerkung

Der Nettoproduktionsindex gibt unter Ausschaltung von Preisveränderungen die Entwicklung der Nettoleistung im Produzierenden Gewerbe wieder. Die aus dem Jahr 1991 abgeleiteten Nettoproduktionswerte werden monatlich mit ausgewählten Produktions- und Umsatzdaten sowie Arbeiterstunden fortgeschrieben. Der Bruttoproduktionswert umfaßt den Gesamtumsatz, vermehrt oder vermindert um die Bestandsänderungen an unfertigen und fertigen Erzeugnissen aus eigener Produktion zuzüglich der selbsterstellten Anlagen. Der Nettoproduktionswert ergibt sich aus dem Bruttoproduktionswert abzüglich der Vorleistungen (Verbrauch an Roh-, Hilfs- und Betriebsstoffen, Einsatz an Handelsware, Kosten für durch andere Unternehmen ausgeführte Lohnarbeiten).

1. Index der Nettoproduktion für das Produzierende Gewerbe im Saarland 1991 = 100 Kalendermonatlich - Monatsergebnisse September 1996 bis Februar 1997 -

WZ-Nr.	Wirtschaftsabschnitt Wirtschaftsabteilung insgesamt	Gewichtung in %	September 1996	Oktober 1996	November 1996	Dezember 1996	Januar 1997	Februar 1997
C	Bergbau und Gewinnung von Steinen und Erden	9,82	83,8	91,5	84,1	67,6	82,9	78,5
10	Kohlenbergbau	9,53	83,0	90,9	84,2	67,7	84,2	78,7
14	Gewinnung v. Steinen u. Erden	0,29	108,8	112,2	80,8	64,7	51,0	73,5
D	Verarbeitendes Gewerbe	77,54	108,1	112,6	105,7	87,1	102,5	102,7
15	Ernährungsgewerbe	5,60	142,6	149,7	136,2	131,7	142,6	126,9
18	Bekleidungsgewerbe	0,47	20,6	28,2	25,8	22,0	32,8	24,3
20	Holzgewerbe (oh. H.v. Möbeln)	1,03	109,8	111,5	97,5	78,9	77,7	84,0
24	Chemische Industrie	1,29	92,4	98,0	107,0	70,1	72,3	66,5
25	H.v. Gummi- u. Kunststoffwaren	4,29	117,9	122,7	114,1	86,5	123,8	109,3
26	Glasgewerbe, Keramik, Verarb. v. Steinen u. Erden	3,97	58,3	56,4	51,7	38,2	46,5	44,2
27	Metallerzeugung u. -bearbeitung	15,41	97,9	99,0	94,1	71,3	85,9	97,2
271	Erzeugung v. Roheisen, Stahl und Ferrole. (EGKS)	10,47	98,2	99,6	92,8	74,4	86,8	95,0
28	H.v. Metallerzeugnissen	9,28	115,4	116,4	114,7	96,7	106,9	104,1
29	Maschinenbau	11,56	92,0	105,4	97,1	90,8	123,8	110,9
31	H.v. Geräten der Elektrizitäts- erzeugung, -verteilung	3,37	127,4	108,7	90,5	65,2	78,9	70,9
34	H. von Kraftwagen u. -teilen	13,25	109,0	117,1	112,4	83,4	104,1	109,6
A	Vorleistungsgüterproduzenten	53,52	103,3	108,3	100,7	79,1	96,1	96,5
B	Investitionsgüterproduzenten	24,91	101,9	106,5	102,2	87,4	102,5	102,7
GG	Gebrauchsgüterproduzenten	1,72	149,4	139,8	119,6	119,9	113,4	134,0
VG	Verbrauchsgüterproduzenten	7,21	123,1	130,0	122,5	110,9	121,0	108,5
C+D	Bergbau u. Gewinnung v. Steinen u. Erden, Verarbeitendes Gewerbe	87,36	105,4	110,2	103,3	84,9	100,3	100,0
E	Energie- u. Wasserversorgung	6,74	80,4	92,3	88,4	84,3	116,0	87,2
4010	Elektrizitätsversorgung	4,77	76,8	92,5	88,8	82,5	127,8	88,4
	Vorbereitende Baustellenarbeiten, Hoch- und Tiefbau	5,90	103,1	101,0	78,8	65,0	46,9	61,6
	Produzierendes Gewerbe	100,00	103,4	108,4	100,8	83,7	98,2	96,9

Betriebe von Unternehmen mit im allgemeinen 20 und mehr Beschäftigten

**2. Index der Nettoproduktion für das
Produzierende Gewerbe im Saarland (1991 = 100) Februar 1997
Kalendermonatlich**

WZ-Nr.	Wirtschaftsabschnitt Wirtschaftsabteilung insgesamtD	Gewichtung in %	1996	1997		Januar bis Februar		Veränderung in %		
			Februar	Januar	Februar	1996	1997	Febr. 97 gegen Jan. 97	Febr. 97 gegen Febr. 96	Jan. bis Febr. 97 gegen Jan. bis Febr. 96
						Monatsdurchschnitt				
C	Bergbau und Gewinnung von Steinen und Erden	9,82	75,6	82,9	78,5	76,7	80,7	- 5,3	+ 3,8	+ 5,2
10	Kohlenbergbau	9,53	75,8	84,2	78,7	77,2	81,5	- 6,5	+ 3,8	+ 5,6
14	Gewinnung v. Steinen u. Erden	0,29	68,2	51,0	73,5	61,5	62,3	+ 44,1	+ 7,8	+ 1,3
D	Verarbeitendes Gewerbe	77,54	104,9	102,5	102,7	103,6	102,6	+ 0,2	- 2,1	- 1,0
15	Ernährungsgewerbe	5,60	130,7	142,6	126,9	126,4	134,8	- 11,0	- 2,9	+ 6,6
18	Bekleidungsgewerbe	0,47	30,3	32,8	24,3	32,6	28,6	- 25,9	- 19,9	- 12,3
20	Holzgewerbe (oh. H.v. Möbeln)	1,03	91,2	77,7	84,0	96,4	80,9	+ 8,1	- 7,9	- 16,1
24	Chemische Industrie	1,29	88,6	72,3	66,5	89,9	69,4	- 8,0	- 24,9	- 22,8
25	H.v. Gummi- u. Kunststoffwaren	4,29	121,1	123,8	109,3	119,9	116,6	- 11,7	- 9,7	- 2,8
26	Glasgewerbe, Keramik, Verarb. v. Steinen u. Erden	3,97	52,4	46,5	44,2	54,6	45,4	- 4,9	- 15,6	- 16,8
27	Metallerzeugung u. -bearbeitung	15,41	85,8	85,9	97,2	82,8	91,6	+ 13,2	+ 13,3	+ 10,6
271	Erzeugung v. Roheisen, Stahl und Ferroleg. (EGKS)	10,47	78,9	86,8	95,0	76,2	90,9	+ 9,4	+ 20,4	+ 19,3
28	H.v. Metallerzeugnissen	9,28	126,8	106,9	104,1	121,9	105,5	- 2,6	- 17,9	- 13,5
29	Maschinenbau	11,56	97,7	123,8	110,9	102,0	117,4	- 10,4	+ 13,5	+ 15,1
31	H.v. Geräten der Elektrizitäts- erzeugung, -verteilung	3,37	70,9	78,9	70,9	73,9	74,9	- 10,1	± 0,0	+ 1,4
34	H. von Kraftwagen u. -teilen	13,25	112,1	104,1	109,6	110,9	106,9	+ 5,3	- 2,2	- 3,6
A	Vorleistungsgüterproduzenten	53,52	94,1	96,1	96,5	94,7	96,3	+ 0,4	+ 2,6	+ 1,7
B	Investitionsgüterproduzenten	24,91	111,4	102,5	102,7	108,1	102,6	+ 0,2	- 7,9	- 5,1
GG	Gebrauchsgüterproduzenten	1,72	147,9	113,4	134,0	132,5	123,7	+ 18,2	- 9,4	- 6,6
VG	Verbrauchsgüterproduzenten	7,21	113,6	121,0	108,5	111,4	114,8	- 10,3	- 4,5	+ 3,1
C+D	Bergbau u. Gewinnung v. Steinen u. Erden, Verarbeitendes Gewerbe	87,36	101,6	100,3	100,0	100,6	100,2	- 0,3	- 1,6	- 0,4
E	Energie- u. Wasserversorgung	6,74	117,4	116,0	87,2	106,3	101,6	- 24,8	- 25,7	- 4,4
4010	Elektrizitätsversorgung	4,77	129,7	127,8	88,4	113,0	108,1	- 30,8	- 31,8	- 4,3
	Vorbereitende Baustellenarbeiten, Hoch- und Tiefbau	5,90	50,1	46,9	61,6	55,9	54,3	+ 31,3	+ 23,0	- 2,9
	Produzierendes Gewerbe	100,00	99,4	98,2	96,9	98,3	97,6	- 1,3	- 2,5	- 0,7

Betriebe von Unternehmen mit im allgemeinen 20 und mehr Beschäftigten

3. Ausgewählte Produktionszahlen

Merkmal	Maßeinheit	1993	1994	1995	April 1996	Mai 1996	Juni 1996
Steinkohle (ohne Privatgruben)							
Verwertbare Förderung	1 000 t	8 255,6	8 175,5	7 324,8	533,3	654,2	614,9
Absatz insgesamt	1 000 t	9 050,1	8 405,3	8 195,7	928,5	647,3	671,9
dav.: Fremdsatz insgesamt ⁷⁾	1 000 t	7 236,9	6 500,6	7 547,6	876,6	600,6	626,4
Selbstverbrauch der Gruben	1 000 t	16,5	18,6	6,6	0,1	-	-
Einsatz Kokerei	1 000 t	408,0	566,8	641,5	51,8	46,7	45,5
Fördertage	Anzahl	248,3	249,0	245,9	16,78	22,00	20,00
Förderung je Fördertag	1 000 t	33,3	32,8	29,8	31,8	29,7	30,7
Schichtleistung ¹⁾							
- unter Tage ²⁾	kg/MS ³⁾	5 900	6 513	6 607	8 892	6 487	7 169
- Bergbauliche Betriebe ²⁾	kg/MS ³⁾	4 672	5 159	5 248	7 020	5 214	5 736
Fremdsatz ⁷⁾	1 000 t	7 236,9	6 500,6	7 547,6	876,6	600,6	626,4
dav.: Saarland ⁷⁾	1 000 t	4 910,5	4 207,1	6 035,6	743,9	438,2	463,6
übrige Bundesrepublik	1 000 t	2 324,8	2 292,5	1 511,5	132,7	162,3	162,8
Frankreich	1 000 t	1,3	0,9	0,3	-	0,1	-
übriges Ausland	1 000 t	0,3	-	0,2	-	-	-
Kohlengesamtbestand ⁴⁾	1 000 t	1 200,8	1 399,3	1 354,0	1 354,0	1 469,7	1 420,2
Steinkohlenkoks							
Erzeugung insgesamt	1 000 t	1 828,6	2 002,6	1 824,0	157,9	152,8	141,1
dav.: Zechenkoks einschl. Lohnverkokung	1 000 t	494,5	641,2	519,3	42,3	43,2	39,1
Hüttenkoks	1 000 t	1 334,1	1 361,4	11 304,7	115,6	109,6	102,0
Eisen- und Stahlerzeugung							
Roheisen	1 000 t	3 982,7	3 677,6	3 335,2	269,4	247,7	288,7
Rohstahl	1 000 t	4 502,8	4 418,3	4 053,0	317,3	284,3	352,7
Walzstahlfertigerzeugnisse ⁵⁾	1 000 t	3 169,0	3 111,4	2 736,8	202,3	235,5	258,3

nachrichtlich: Betriebe und Beschäftigung in der Energie- und Wasserversorgung ⁶⁾

Betriebe ²⁾	Anzahl	41	40	41	41	41	41
Beschäftigte insgesamt ²⁾	Anzahl	3 781	3 669	4 714	4 604	4 656	4 638
dar.: Arbeiter ²⁾	Anzahl	1 829	1 741	2 568	2 444	2 502	2 496
Geleistete Arbeiterstunden	1 000	2 875	2 798	4 010	315	347	312
Bruttolohn- und -gehaltsumme	1 000 DM	262 098	263 944	338 707	28 099	25 297	24 692

1) Monats- bzw. Jahresschichtleistung 2) Monatsdurchschnitt 3) kg/MS = Kilogramm pro Mannschicht 4) Stand am Ende des Zeitraumes ohne Schlammweiher 5) gemäß Montanvertrag (ohne nahtlose Stahlröhren einschließlich Röhrenrund- u. Vierkantstahl) 6) Ergebnisse aus dem Monatsbericht, Betriebe von Unternehmen mit 20 und mehr Beschäftigten. Ab Januar 1996 werden die "Grubenkraftwerke" bei den Energiestatistiken im Bereich Abt. 40/Energieversorgung nachgewiesen 7) Ab Januar 1996 wird der Absatz an die "Grubenkraftwerke" als Fremdsatz verbucht.